

ISIS-MS-Cxx41

ISIS-MS-Cxx42



## Montageanleitung

**Vor Inbetriebnahme bitte dieses Handbuch lesen.**  
Druckfehler, Irrtümer und technische Änderungen vorbehalten.

Stand: März 2022  
Distribution und Copyright: FRS GmbH & Co. KG



Eine ausführliche Anleitung zur Bedienung der Kamera können Sie auf [www.milesight.de](http://www.milesight.de) herunterladen.

Software, Tools und Updates können Sie auf [www.milesight.com](http://www.milesight.com) herunterladen.

# Inhalt

1. Wichtige Hinweise.....	2
1.1. Sicherheitshinweise.....	2
1.2. Hinweise zur Installation.....	2
2. Produktinformationen.....	3
2.1. Zugangsdaten.....	3
2.1.1. IP-Adresse und Benutzername.....	3
2.1.2. Passwort und Aktivierung.....	3
2.2. Verpackungsinhalt.....	3
2.3. Anschlüsse.....	3
2.4. Abmessungen.....	3
3. Montage und Verkabelung.....	4
3.1. Montage an Wandhalter.....	4
3.2. Montage an Deckenhalter.....	4
3.3. Verkabelung Netzwerkstecker.....	5
3.4. Montage an Wandhalter / Deckenhalter mit Anschlussbox.....	6
4. Sonstige Informationen.....	9
4.1. Bedienung und Menü.....	9
4.2. Entsorgung.....	9
4.3. Notizen.....	10

## 1. Wichtige Hinweise

### 1.1. Sicherheitshinweise

Bitte beachten Sie die im Lieferumfang des Artikels separat beiliegenden Informationen.

### 1.2. Hinweise zur Installation

1. Lesen und befolgen Sie diese Anweisungen.
2. Bewahren Sie diese Anweisungen auf.
3. Beachten Sie alle Warnungen.
4. Reinigen Sie das Gerät nur mit einem trockenen Lappen.
5. Installieren Sie das Gerät gemäß den Herstelleranweisungen.
6. Achten Sie darauf, keine Schutzvorrichtungen von Steckern oder Kabeln zu beschädigen.
7. Prüfen Sie, ob der Untergrund (Decke oder Wand) das Gewicht der Kamera tragen kann. Achten Sie bei der Wahl des Standortes auch auf den zulässigen Temperaturbereich der Kamera.
8. Lassen Sie die Verkabelung nicht an einer ungeeigneten Position verhaken oder die Umhüllung der elektrischen Leitung beschädigen. Dies kann einen Defekt verursachen.
9. Sorgen Sie dafür, dass sich während der Installation keine Personen oder Gegenstände unter dem Installationsplatz befinden. Personen könnten zum Beispiel von herunterfallendem Werkzeug verletzt werden und Gegenstände könnten beschädigt werden.

# 2. Produktinformationen

## 2.1. Zugangsdaten

### 2.1.1. IP-Adresse und Benutzername

Standard IP-Adresse: **192.168.5.190**  
Standard Benutzername: **admin**

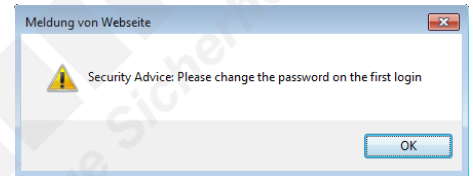
Falls Sie die Standard IP-Adresse geändert haben oder diese von einem DHCP-Server automatisch neu vergeben wurde, können Sie die IP-Adresse mit der Software **[Smart Tools]** suchen, welches auf [www.milesight.com](http://www.milesight.com) herunter geladen werden kann. Wie Sie die IP-Adresse manuell ändern, finden Sie in der Betriebsanleitung, die Sie auf [www.milesight.de](http://www.milesight.de) herunterladen können.

### 2.1.2. Passwort und Aktivierung

Die Kamera muss für den Betrieb zuerst aktiviert werden. Details hierzu finden Sie in der Betriebsanleitung, die Sie auf [www.milesight.de](http://www.milesight.de) herunterladen können. Hierzu müssen Sie der Kamera ein sicheres Passwort vergeben. Beim ersten Start werden Sie dazu aufgefordert. Bitte notieren Sie sich das Passwort und verwahren es an einem sicheren Ort.

Falls keine Aktivierung erforderlich ist, lautet das vorgegebene Standard-Passwort entweder **admin** oder **123456**.

Hierbei wird nach dem Anmelden gegebenenfalls ein Sicherheitshinweis eingeblendet. Dieser besagt, dass es zum Schutz vor unberechtigtem Zugriff empfehlenswert ist, das Standard-Passwort zu ändern. Details hierzu finden Sie in der Betriebsanleitung, die Sie auf [www.milesight.de](http://www.milesight.de) herunterladen können. Bitte notieren Sie sich dabei Ihr neues Passwort.

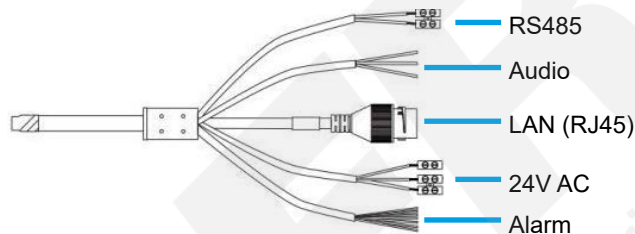


**Passwort-Verlust:** Falls Sie Ihr Passwort vergessen oder verlegt haben, können Sie es mit der Beantwortung von drei Sicherheitsfragen wiederherstellen, falls Sie in den Passwort-Einstellungen eine Sicherheitsfrage aktiviert haben. Andernfalls ist nur ein Zurücksetzen der Kamera auf Werkseinstellungen möglich. Dies erfolgt über die Reset-Taste der Kamera.

## 2.2. Verpackungsinhalt

- 1 x Kamera
- 1 x Montagezubehör
- 1 x Montageanleitung

## 2.3. Anschlüsse

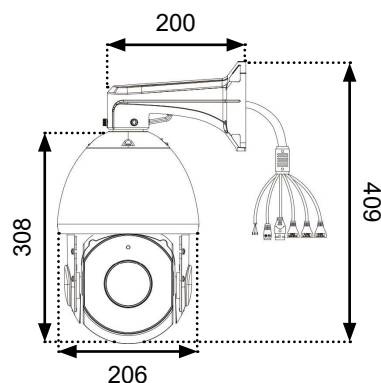


Der MicroSD Kartenslot und die Reset-Taste befinden sich im Gehäuse der Kamera. Hierzu muss die Abdeckung der Kamera, die mit vier Schrauben befestigt ist, entfernt werden.

Für einen Reset: Betätigen Sie die Reset-Taste fünf Sekunden lang, wenn Sie die Kamera auf ihre Werkseinstellungen zurücksetzen möchten.

## 2.4. Abmessungen

Einheit: mm

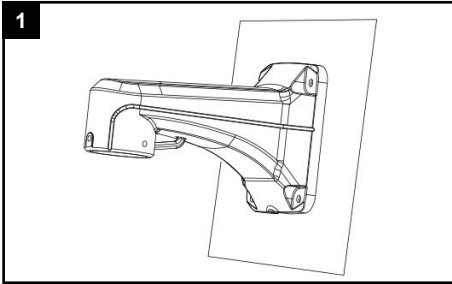


# 3. Montage und Verkabelung

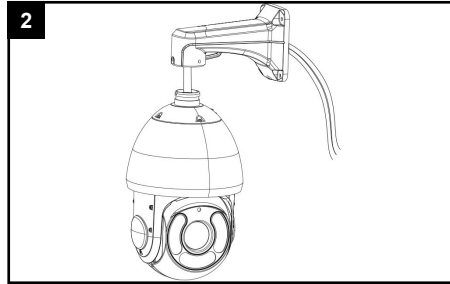
**Hinweis:** Die zur Inbetriebnahme erforderlichen Komponenten wie Kabel, Stecker oder Netzteil sind nicht im Lieferumfang enthalten.

## 3.1. Montage an Wandhalter

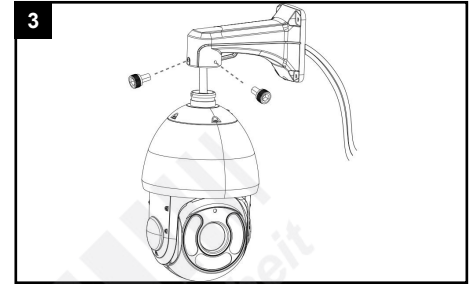
Wandhalter: ISIS-MS-A41



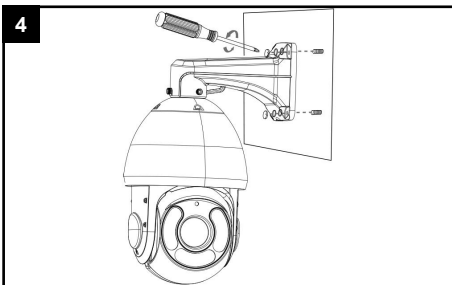
Prüfen Sie, ob die Wand für das Gewicht der Kamera geeignet ist und bohren Sie geeignete Löcher für den Wandhalter an die gewünschte Stelle.



Führen Sie die Verkabelung durch den Halter und verbinden Sie die Verkabelung an den Anschlüssen der Kamera.



Verbinden Sie die Kamera an dem Halter. Prüfen Sie den festen Halt.

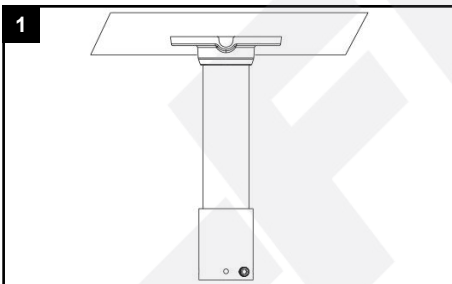


Befestigen Sie den Wandhalter mit der Kamera an die gewünschte Stelle.

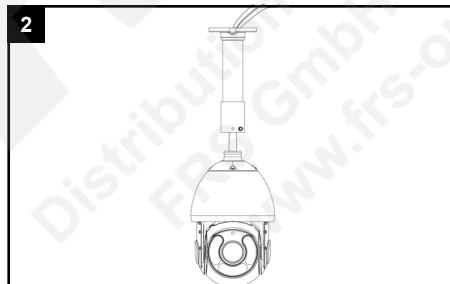
**Hinweis:** Falls Sie die Kamera mit der Anschlussbox ISIS-MS-A43 an einen Eckhalter ISIS-MS-A02 oder ISIS-MS-A03 montieren möchten, befestigen Sie zuerst die Anschlussbox an den Eckhalter. Montieren Sie anschließend den Eckhalter an die Wand und dann erst die Kamera an die Anschlussbox.

## 3.2. Montage an Deckenhalter

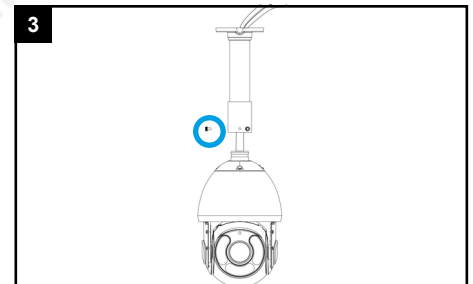
Deckenhalter: ISIS-MS-A42 (optionales Zubehör)



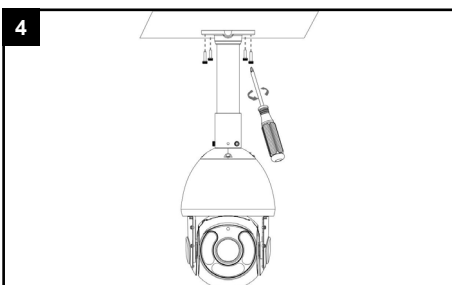
Prüfen Sie, ob die Decke für das Gewicht der Kamera geeignet ist und bohren Sie geeignete Löcher für den Deckenhalter an die gewünschte Stelle.



Führen Sie die Verkabelung durch den Halter und verbinden Sie die Verkabelung an den Anschlüssen der Kamera.



Verbinden Sie die Kamera an dem Halter. Prüfen Sie den festen Halt.

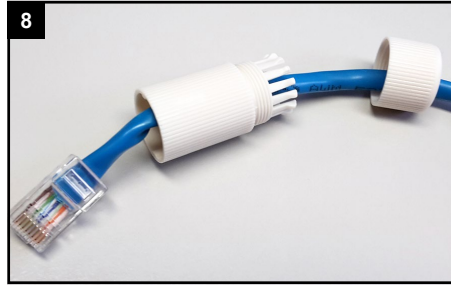


Befestigen Sie den Deckenhalter mit der Kamera an die gewünschte Stelle.

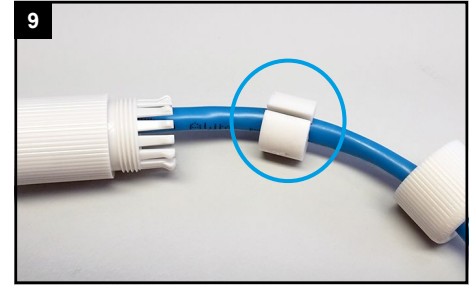
### 3.3. Verkabelung Netzwerkstecker



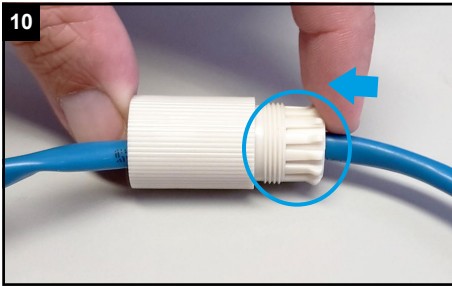
Nehmen Sie den Beutel mit der Kabeldichtung aus dem Verpackungsinhalt der Kamera.



Siehen Sie die Verschraubung und den Schraubbolzen nacheinander über das Kabel, mit dem Sie die Kamera verbinden möchten.



In der Dichtung ist ein seitlicher Schlitz. Führen Sie die Dichtung mit diesem Schlitz um das Kabel herum.

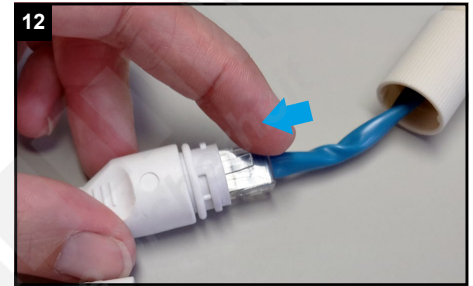


Pressen Sie die Dichtung vorsichtig und gleichmäßig in den Schraubbolzen.

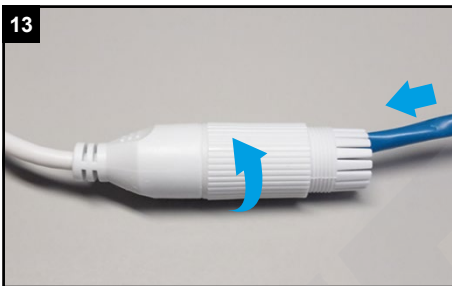
**ACHTUNG:** Achten Sie darauf, dass Sie keine der Klammern beschädigen oder abbrechen.



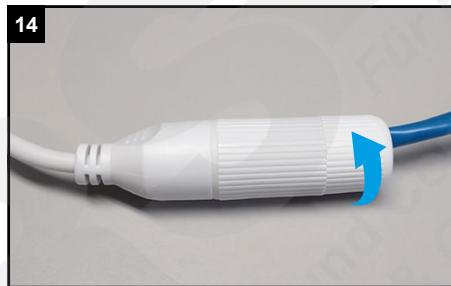
Ziehen Sie den Dichtungsring auf die Buchse am Anschlusskabel der Kamera.



Verbinden Sie den Netzwerkstecker mit dem Netzwerkanschluss-Verbinder am Kamerakabel.

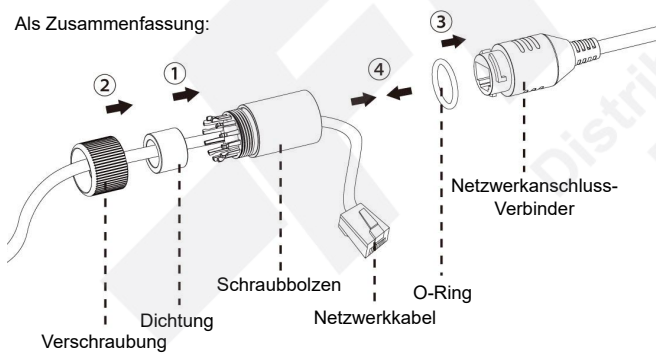


Schieben Sie den Schraubbolzen zum Kamerakabel und schrauben Sie diesen fest.



Schrauben Sie die Verschraubung feste an.

Als Zusammenfassung:

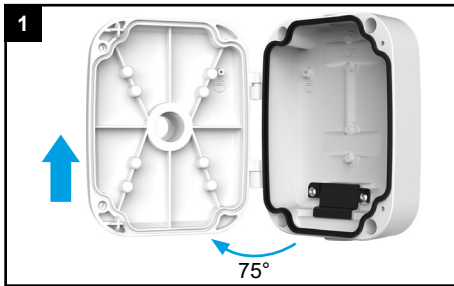


1. Verschraubung, Dichtung und Schraubbolzen über das Kabel ziehen.
2. Dichtung in den Schraubbolzen pressen. Verschraubung festschrauben.
3. O-Ring auf Netzwerkanschluss-Verbinder setzen.
4. Beide Netzwerkkabel verbinden.

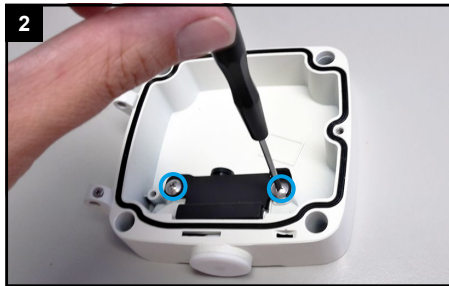


### 3.4. Montage an Wandhalter / Deckenhalter mit Anschlussbox

Anschlussbox: ISIS-MS-A43 (optionales Zubehör)



Öffnen Sie die Anschlussbox und nehmen Sie die Abdeckung in Pfeilrichtung ab.



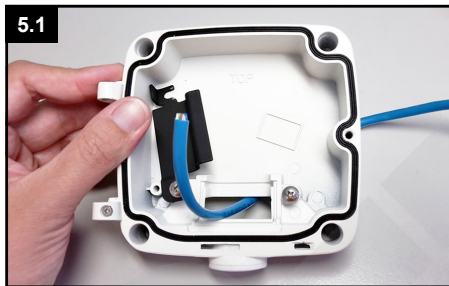
Verwenden Sie einen Schraubendreher und lockern Sie mit zwei bis drei Umdrehungen die beiden Schrauben an der schwarzen Platte. Sie brauchen die Schrauben nicht komplett herausziehen.



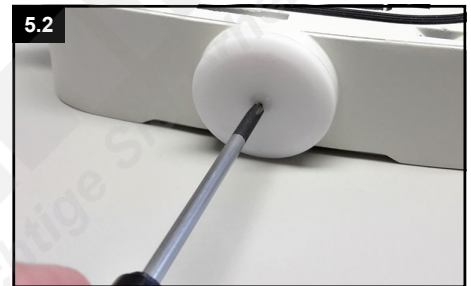
Schwenken Sie die schwarze Platte zur Seite.



Nehmen Sie die schwarze Gummidichtung heraus.



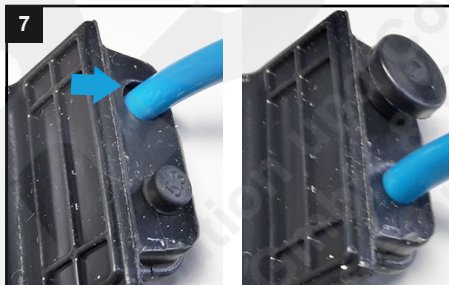
Variante 1:  
Ziehen Sie die Verkabelung durch die Rückseite der Anschlussbox.



Variante 2:  
Sie können auch die untere Kabelzufuhr verwenden. Stechen Sie hierzu mit einem spitzen Gegenstand ein kleines Loch durch die Mitte der weißen unteren Dichtung und ziehen Sie das Kabel hindurch.



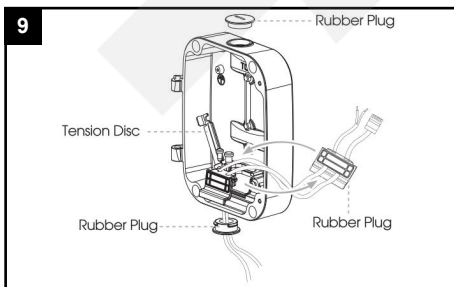
Ziehen Sie einen der beiden Pfropfen aus der Gummidichtung, der vom Durchmesser zu Ihrem Kabel passt. Werfen Sie den Pfropfen nicht weg, sondern bewahren Sie diesen entweder in der Verpackung oder in der Anschlussbox auf.



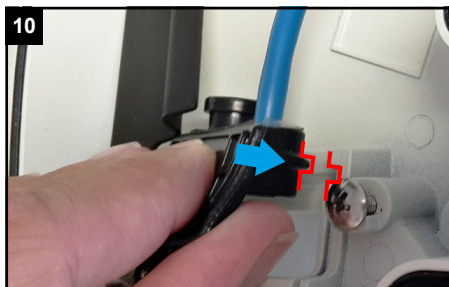
**Hinweis:** Verwenden Sie erst bei einem dicken Kabel (circa 7mm Querschnitt) die größere Kabelzufuhr der Dichtung, damit kein unnötiger Spielraum zum Eindringen von Luftfeuchtigkeit gelassen wird.



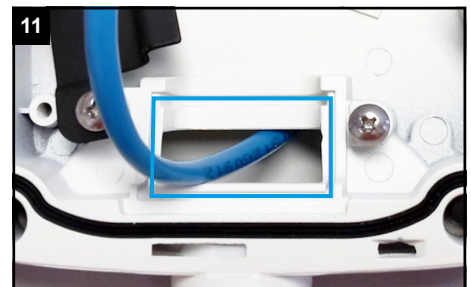
Stechen Sie mit einem spitzen Gegenstand ein kleines Loch durch die Stelle, an der Sie das Kabel hindurchziehen möchten.



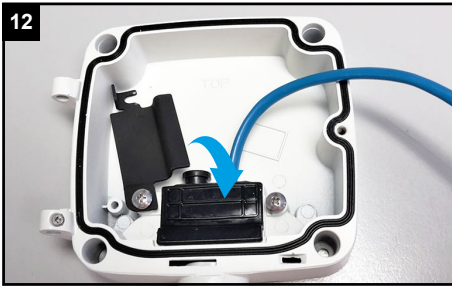
Ziehen Sie die Verkabelung durch die Dichtung hindurch.



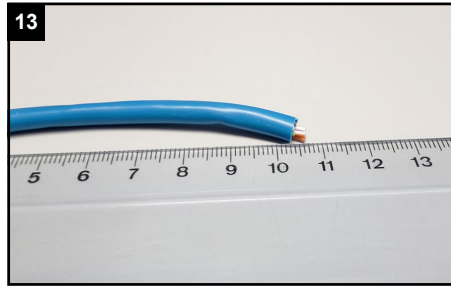
Setzen Sie die Dichtung exakt so wieder auf, dass sie bündig in der dafür vorgesehenen Kerbe aufliegt.



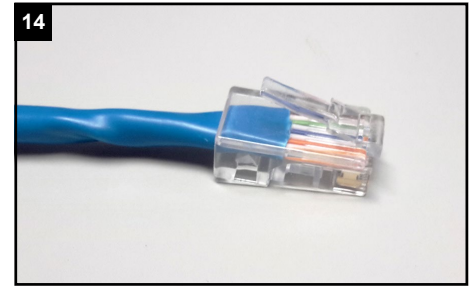
Die Dichtung muss vollständig in der dafür vorgesehenen Position hineingepresst werden.



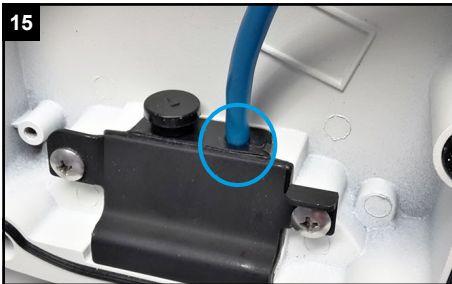
Schwenken Sie die schwarze Platte zurück auf die Dichtung und ziehen Sie die beiden Schrauben wieder fest.



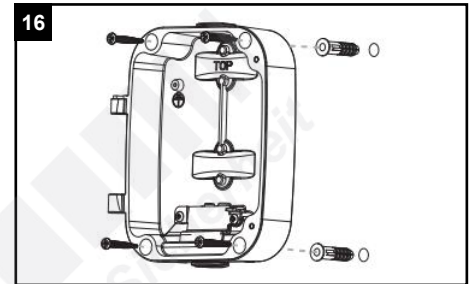
Um das Kabel in der Anschlussbox zu verstauen, beträgt die ideale Kabellänge 10 bis 15 Zentimeter. Kürzen Sie das Kabel, falls es erforderlich ist.



Befestigen Sie einen RJ45 Netzwerkstecker am Kabel.



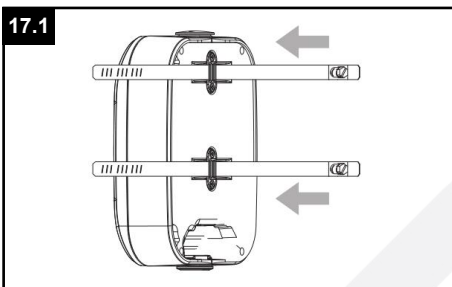
Wenn möglich verwenden Sie etwas Dichtungsmittel, um die Stelle zusätzlich abzudichten, damit keine Luftfeuchtigkeit in die Anschlussbox gelangen kann.



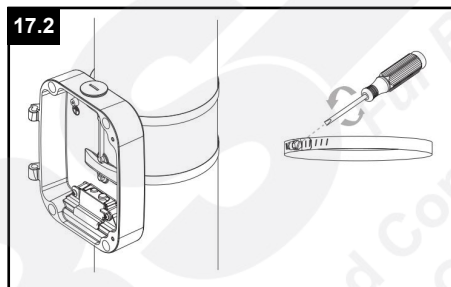
Bei Wand-/Deckenbefestigung: Befestigen Sie die Anschlussbox mit dem in der Anschlussbox mitgelieferten Zubehör.

**Hinweis:**

Bei Wand-/Deckenbefestigung: Schritt 16  
Bei Mastbefestigung: Schritt 17  
Bei Eckhalterbefestigung: Schritt 18  
Nach der Befestigung fortfahren mit Schritt 19



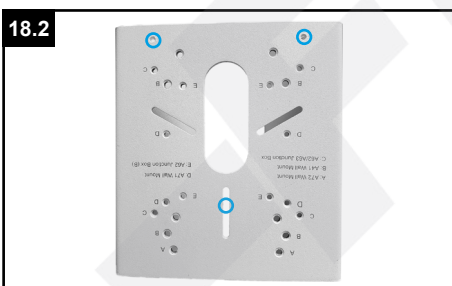
Bei Mastbefestigung: Führen Sie die Mastschellen durch die dafür vorgesehene Vertiefung in der Rückwand der Anschlussbox.



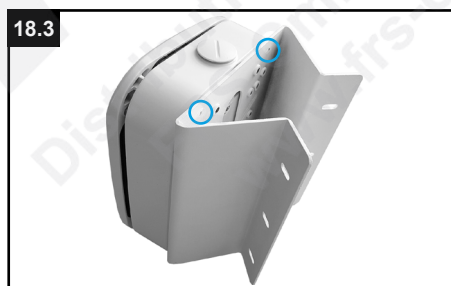
Bei Mastbefestigung: Ziehen Sie die Mastschellen mit einem Schraubendreher fest an und überprüfen Sie den stabilen Halt am Mast.



Bei Eckhalterbefestigung: Entfernen Sie die auf der Rückseite der Anschlussbox die untere Schraube.



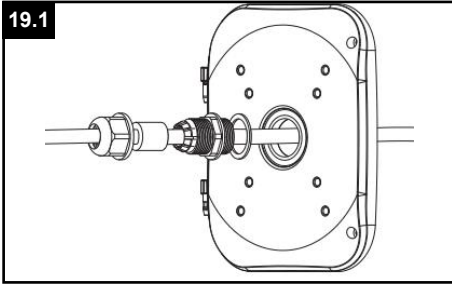
Bei Eckhalterbefestigung: Drehen Sie den Eckhalter mit Blickrichtung nach unten, sodass die Beschriftungen auf den Kopf gestellt sind.



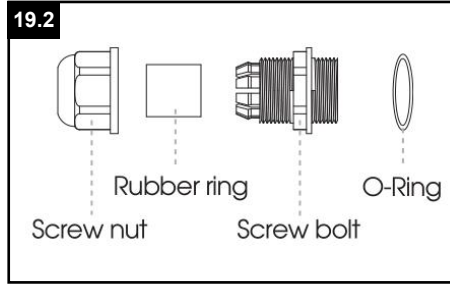
Bei Eckhalterbefestigung: Verwenden Sie die Schrauben aus dem Verpackungsinhalt des Masthalters und montieren Sie die Anschlussbox zunächst mit den oberen beiden Schrauben.



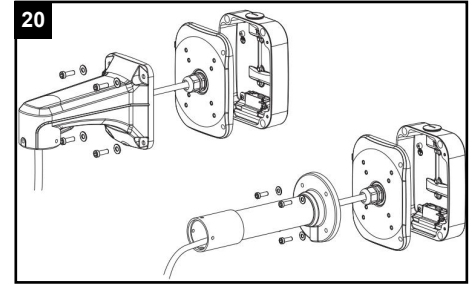
Bei Eckhalterbefestigung: Mit einer dritten Schraube und einer Unterlegscheibe befestigen Sie die Anschlussbox von der Rückseite gesehen.



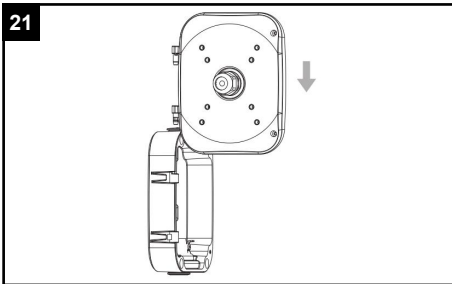
Ziehen Sie das Anschlusskabel der Kamera durch die Abdeckung der Anschlussbox. Verwenden Sie hierzu die mitgelieferte Kabelverschraubung.



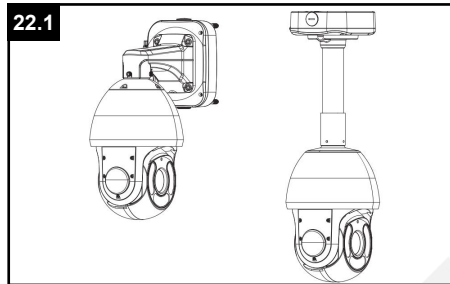
Zusammensetzung der Kabelverschraubung.



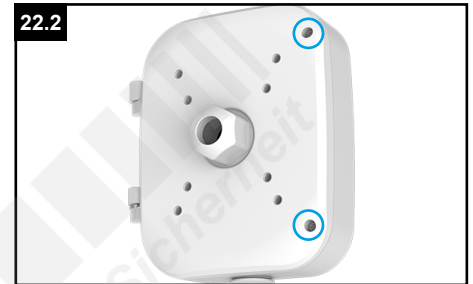
Befestigen Sie die Kamera an die Abdeckung der Anschlussbox.



Setzen Sie die Abdeckung wieder in Pfeilrichtung in das Scharnier der Anschlussbox. Es muss dabei einrasten. Prüfen Sie den korrekten Halt.



Schließen Sie die Anschlussbox...



...und ziehen Sie die Schrauben feste an.

**FRS** Für Richtigkeit und Sicherheit:  
Distribution und Copyright:  
FRS GmbH & Co. KG  
www.frs-online.de



---

# 4. Sonstige Informationen

---

## 4.1. Bedienung und Menü

Eine ausführliche Anleitung zur Bedienung der Kamera können Sie auf [www.milesight.de](http://www.milesight.de) herunterladen.

Software, Tools und Updates können Sie auf [www.milesight.com](http://www.milesight.com) herunterladen.

## 4.2. Entsorgung

Entsorgen Sie das Gerät am Ende seiner Lebensdauer gemäß den geltenden gesetzlichen Bestimmungen und Vorschriften.

Bitte beachten Sie hierzu die im Lieferumfang des Artikels separat beiliegenden Informationen.



### 4.3. Notizen





The logo features a stylized white checkmark icon to the left of the word "Milesight" in a white, italicized sans-serif font. Below the brand name is the website address "www.milesight.de" in a smaller, white, lowercase sans-serif font.

**Milesight**  
www.milesight.de

Distribution und Copyright: FRS GmbH & Co. KG  
www.frs-online.de